

# GP M451

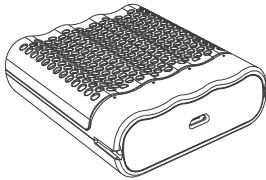
## Speed Charger (USB) 4-Slot NiMH

### Instruction Manual



### Unpacking and checking

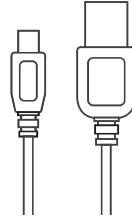
You should find the following items in the packaging. Please make sure they are undamaged and in good working order.



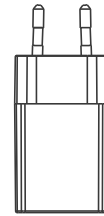
M451 Speed Charger (USB)  
4-Slot NiMH



GP NiMH rechargeable batteries\*



USB charging cable  
(input/output)



Wall charger\* (accessories)

\* For exact product contents, please refer to "In the box" section of the packaging. The specifications of the wall charger may vary based on the country version purchased. Please contact local distributor for details on the product contents.

### Charging instructions

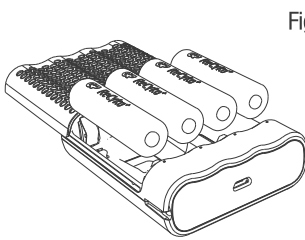


Fig. 1

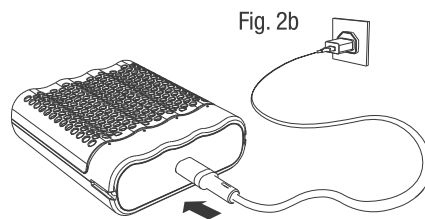


Fig. 2a

Fig. 2b

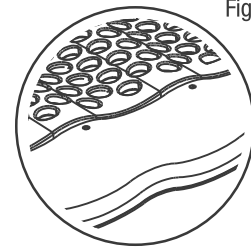


Fig. 3

### LED indication

Condition	LED indicator
Charging in progress	Green (Flashing)
Bad or single-use batteries	Red (Rapid flashing)
Charging completed	Green

### Charging time\*

NiMH (1-4 pcs)	Size	Capacity (mAh)	Charging time
	AA	1300-2600 mAh	1.3-5.2 hrs
	AAA	650-950 mAh	2-3 hrs

\* Charging time is subjected to the power rating of the USB adapter with these output levels:

### Output voltage and current

DC 1.4 V	Size	Quantity	Output level
	AA	1-2 pcs	1.1A
	AA	3-4 pcs	0.73-0.55A
	AAA	1-2 pcs	0.73A
	AAA	3-4 pcs	0.49-0.37A

## Характеристики

- Индивидуальная зарядка от 1 до 4 аккумуляторов типа AA / AAA с 4 светодиодными индикаторами
- Автоматическое отключение питания: отрицательная разница напряжения, защитный таймер и защитное температурное отключение
- USB-вход питания (5В / 1А)
- Прибл. время зарядки аккумуляторов AA 2100 мА·ч / AAA 850 мА·ч: 2–4 часа
- Режим непрерывной подзарядки
- Зарядка через два порта на (i) прямой разъем USB или (ii) док-станции GP с 4 или 8 разъемами (не входят в комплект)

## Инструкция по зарядке

**Перед использованием внимательно прочтите инструкцию. Сохраните инструкцию для дальнейшего использования.**

1. Вставьте 1–4 аккумулятора NiMH в зарядное устройство, соблюдая полярность (рис. 1).
2. Подсоедините конец кабеля с разъемом micro-USB к порту micro-USB зарядного устройства (рис. 2a).
3. Подключите другой конец USB-кабеля к настенному зарядному устройству для смартфона (рис. 2b) или к аналогичному USB-порту на вашем компьютере или в powerbank или автомобильном зарядном устройстве с выходом USB.  
Начнется зарядка, а светодиодные индикаторы покажут состояние батареи (рис. 3). Светодиодные индикаторы будут мигать зеленым во время зарядки батарей. Если батареи не подходят или они одноразовые, светодиодные индикаторы быстро мигают красным.
4. Когда аккумуляторы полностью зарядятся (светодиодный индикатор непрерывно горит зеленым светом), извлеките их и отсоедините зарядное устройство от источника питания.
5. Инструкции по зарядке с помощью док-станции см. в руководстве по эксплуатации соответствующих зарядных док-станций USB LCD для аккумуляторов GP NiMH.

**Для обеспечения максимальной производительности и безопасности всегда используйте аккумуляторы GP NiMH.**

## Советы по использованию

- Во время зарядки аккумуляторы нагреваются, а после полной зарядки они постепенно охлаждаются до комнатной температуры.
- Извлеките аккумуляторы из электрического устройства, если оно не будет использоваться в течение длительного времени.
- Температура хранения аккумуляторов: от -25 до +60°C
- Рабочая температура зарядки: от 0 до +35°C

## Информация по безопасности

- Это зарядное устройство предназначено для зарядки только аккумуляторов NiMH. Зарядка аккумуляторов других типов может привести к взрыву, разрыву или разгерметизации аккумулятора или причинить травму или материальный ущерб.
- Это зарядное устройство предназначено для работы только в помещениях. Зарядные устройства не должны подвергаться воздействию дождя, снега или солнечного света.
- Не используйте зарядное устройство в помещениях с повышенной влажностью.
- Зарядное устройство можно использовать при температуре от 0 до +35°C.
- Чтобы снизить риск получения травмы, рекомендуется использовать только аккумуляторы NiMH производства компании GP.
- Не используйте одноразовые батареи или LiFePO<sub>4</sub>, NiCD или Li-ion аккумуляторы.
- Не используйте зарядное устройство в случае повреждения вилки.
- Не используйте зарядное устройство, если оно упало или было повреждено. Не открывайте/разбирайте зарядное устройство.
- Зарядное устройство не требует технического обслуживания, но его следует регулярно протирать сухой мягкой тканью. Не используйте абразивные материалы или растворители. Перед чисткой отключите зарядное устройство от источника питания.
- Это устройство может использоваться детьми от 8 лет и старше, а также людьми с ограниченными физическими, сенсорными или умственными способностями или без опыта и знаний, только если они делают это под наблюдением или были проинструктированы о безопасном использовании устройства и понимают сопутствующие риски. Дети не должны играть с устройством. Дети не должны выполнять очистку или техническое обслуживание, предназначенные для пользователя, без присмотра взрослых.

Устройство соответствует требованиям Части 15 Правил FCC. Устройство может работать после исполнения следующих условий: (1) устройство не может вызывать вредные помехи, и (2) устройство должно принимать помехи, включая помехи, вызывающие сбои в работе.



Электрическое оборудование нельзя выбрасывать вместе с смешанными бытовыми отходами, его следует утилизировать в рамках системы селективного сбора отходов. Дополнительную информацию о доступных системах сбора отходов предоставляют органы местного самоуправления. При выбрасывании электроприборов на свалки или мусорные полигоны существует риск проникновения опасных веществ в грунтовые воды и в пищевую цепочку, и, следовательно, ухудшения вашего здоровья и благополучия.